

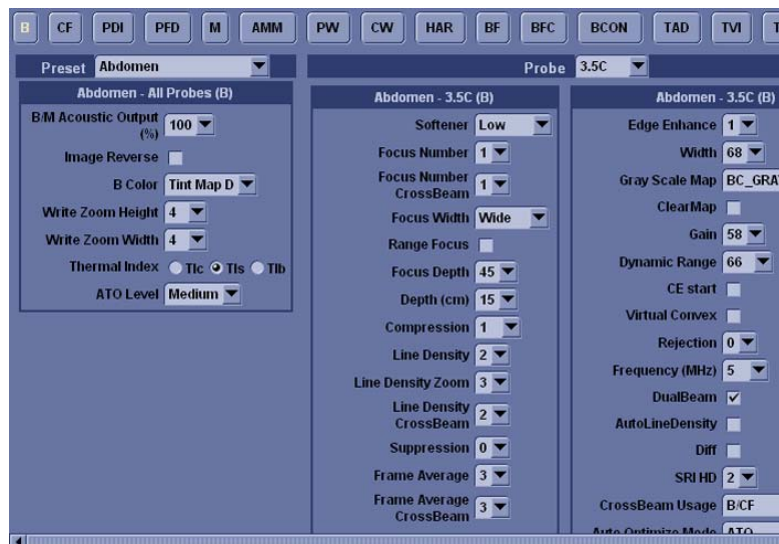
Modification des préréglages de l'image

Pour modifier les préréglages de l'image :

1. Sur l'écran tactile, appuyez sur **Utilitaire**.
2. Sur l'écran tactile, appuyez sur **Image**. Voir l'écran Image ci-dessous.
3. Dans la rangée d'onglets située en haut de l'écran, sélectionnez le mode.
4. Dans la liste *Préréglage*, sélectionnez l'examen.
5. Dans la liste *Sonde*, sélectionnez la sonde.
Le système affiche deux listes de paramètres et de réglages. La colonne de gauche énumère tous les réglages pour l'examen (par exemple, Abdomen). La colonne de droite énumère les réglages qui s'appliquent uniquement à la combinaison examen et sonde (par exemple, Abdomen et 3,5C).

6. Pour modifier un paramètre, procédez comme suit :
 - Sélectionnez la valeur dans une liste.
 - Sélectionnez une valeur parmi un choix d'au moins deux boutons.
 - Cochez ou décochez une case.
7. Pour enregistrer les modifications apportées aux paramètres, appuyez sur **Enregistrer**.

REMARQUE°: Si vous rencontrez des problèmes d'image, vous pouvez revenir aux réglages d'origine des paramètres. Sélectionnez l'examen, la sonde et le mode, puis sélectionnez **Recharger les paramètres par défaut**. Le système rétablit les paramètres sélectionnés aux réglages d'origine.

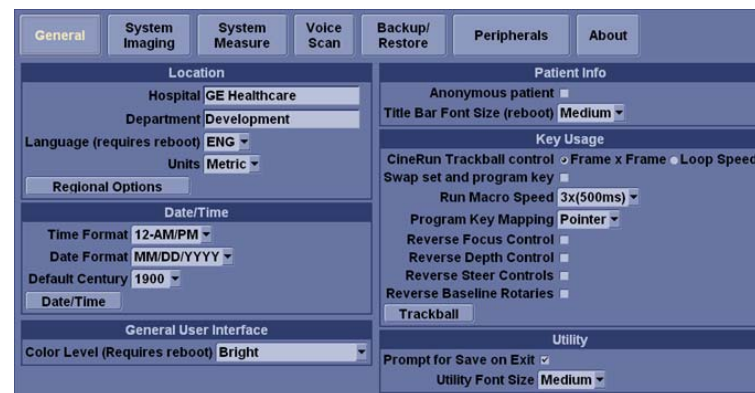


Saisie d'informations sur l'hôpital et sur la date et l'heure du système

Pour saisir des informations sur l'hôpital, la date et l'heure :

1. Sur l'écran tactile, appuyez sur **Utilitaire**.
2. Sur l'écran tactile, appuyez sur **Système**. Voir l'écran général ci-dessous.
3. Dans la section *Emplacement*, tapez le nom de l'hôpital dans le champ *Hôpital*.
4. Dans la section *Date et heure*, sélectionnez les valeurs pour les champs de la date et de l'heure.
5. Pour enregistrer les modifications, appuyez sur **Enregistrer**.

Pour plus d'informations sur ces fonctions de préréglages, consultez le Chapitre 16, « Personnalisation de votre système », du **Manuel de base de l'utilisateur LOGIQ 7/LOGIQ 7 Pro**.



Définition des bibliothèques d'annotations

Pour définir des annotations°:

1. Sur l'écran tactile, appuyez sur **Utilitaire**.
2. Sur l'écran tactile, appuyez sur **Commentaires**.
3. Dans l'onglet *Commentaires*, définissez les informations sur le format (couleur du texte et taille du pointeur).
4. Sélectionnez l'onglet *Bibliothèques*. Voir l'écran Bibliothèques ci-dessous.
5. Dans le champ *Bibliothèques*, sélectionnez la bibliothèque souhaitée.

Le système affiche toutes les annotations de cette bibliothèque. Deux panneaux tactiles d'annotations peuvent apparaître pour chaque bibliothèque (page 1 et page 2). Les annotations sont énumérées dans l'ordre où elles apparaissent sur l'écran tactile lorsque vous les utilisez.

6. Pour modifier ou ajouter une annotation, placez le curseur sur le champ désiré et appuyez sur **Définir**, puis procédez comme suit°:

- Sélectionnez l'annotation dans la liste *Copier à partir de données existantes*, puis appuyez sur **Définir**.
- Tapez l'annotation.

7. Pour enregistrer les modifications, appuyez sur **Enregistrer**.

Pour créer une nouvelle bibliothèque d'annotations:

1. Dans le champ *Bibliothèque personnalisée*, tapez un nom pour la bibliothèque, puis sélectionnez **Créer**. Le système crée une nouvelle bibliothèque.
2. Saisissez les annotations en suivant les indications de l'étape 6 ci-dessus.
3. Pour enregistrer les modifications, appuyez sur **Enregistrer**.

Pour définir quelle bibliothèque appartient à une application°:

1. Sélectionnez **Utilitaire --> Applications --> Commentaires**.
2. Dans le champ *Préréglage*, sélectionnez l'application.
3. Dans les champs *Onglets*, sélectionnez les bibliothèques de cette application. Vous pouvez sélectionner jusqu'à six bibliothèques.
4. Dans le champ *Onglet par défaut*, sélectionnez la bibliothèque par défaut que le système affichera lorsque vous utiliserez des annotations.
5. Pour enregistrer les modifications, appuyez sur **Enregistrer**.

Pour plus d'informations sur ces fonctions de préréglages, consultez le Chapitre 16, « Personnalisation de votre système », du **Manuel de l'utilisateur standard LOGIQ 7/LOGIQ 7 Pro**.

